



“两城两区”先行，引领深圳新一轮创新行动

汪云兴

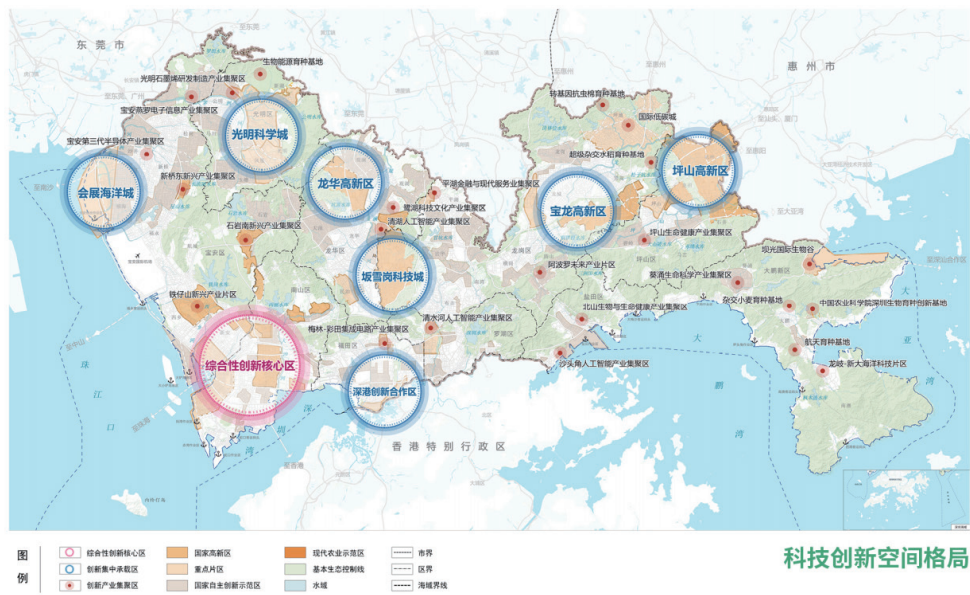
8月17日，在深圳先行示范区《意见》公布两周年之际，深圳市推进粤港澳大湾区和中国特色社会主义先行示范区建设领导小组召开会议，研究审议了《关于支持西丽湖国际科教城建设的若干意见》。至此，深圳市委市政府谋划的关于科技创新的“两城两区”（光明科学城、深港科技创新合作区深圳园区、深圳国家高新区坪山园区、西丽湖国际科教城）四大平台全面落地，将对未来深圳科技产业发展带来全局性、战略性、长期性影响，有力支撑深圳建设具有全球影响力的科技和产业创新高地。



图片资料来源：CDI 公共经济研究所绘制。

一、多层次平台体系构建深圳 2035 创新空间格局

近年来，中央和地方都以不同层级、不同类别的平台建设为抓手，推动重大区域发展战略、城市发展规划等落地实施。《深圳市国土空间总体规划（2020-2035）》公示读本指出，依托深圳国家高新区、深圳国家自主创新示范区及市级新兴产业片区等，优化形成定位清晰、链条完整、资源集聚的“1+7+N”的全域创新空间格局，为建设创新创业创意之都提供坚实保障。为整合资源、集中力量，加速推动重大科技产业平台建设，2020 年市委市政府发布了光明科学城、河套深港科技创新合作区深圳园区有关支持意见，今年市委市政府又发布了深圳高新区坪山园区、西丽湖国际科教城等第三、第四个支持意见，这是市委市政府支持区域发展，打造全新增长极的战略部署，这在深圳经济特区 40 多年的发展历程中是极少见的，将对于深圳构筑全域创新空间新格局带来长期性、战略性影响。



图片资料来源：《深圳市国土空间总体规划（2020-2035）》公示读本。

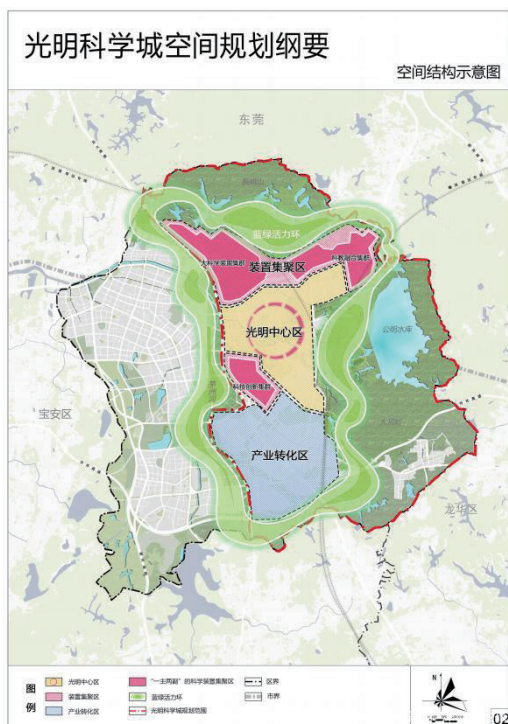
二、“两城两区”协同共筑科技产业创新的先行支柱

结合深圳长期科技产业创新战略安排和近期亟待解决的突出短

板和棘手问题，深圳市委市政府先行发布四大平台的支持意见，作为深入实施创新驱动的战略抓手，也有利于打造构筑深圳 2035 全域创新空间格局的先行示范平台。

（一）光明科学城：科学创新的核心区

光明科学城承载着深圳综合性国家科学中心核心区的使命，深圳综合性国家科学中心的集中度、显示度关键在于光明科学城，因此他的核心功能在于基础研究、科学创新。根据空间规划纲要，光明科学城规划面积约 99 平方公里，东、南至光明区边界，西至龙大高速、茅洲河，北至深莞边界，将构建“一心两区”的总体空间布局。市委市政府出台的《若干意见》明确了光明科学城的规划建设三阶段目标：到 2025 年，初步形成世界级科学城的核心功能。到 2035 年，基本建成国际化的综合性国家科学中心核心承载区。展望到 2050 年，全面建成具有全球影响力的科学中心，持续产出大量前瞻性基础研究和引领性原创性成果，成为新一轮国际科技产业革命的策源地，成为我国建设世界科技强国的重要引擎。



图片资料来源：光明科学城空间规划纲要

（二）深港科技创新合作区：开放创新的先导区

《粤港澳大湾区发展规划纲要》《中共中央国务院关于支持深圳建设中国特色社会主义先行示范区的意见》将合作区定位为国家级以科技创新为特色的重大合作平台。深港科技创新合作区（以下简称合作区）横跨深港两地，处于“广州-深圳-香港-澳门”科技创新走廊的关键位置，交通区位优势突出，广泛辐射内陆腹地和国际市场，在国家发展中具有重要战略地位。市委市政府的意见指出，合作区深圳园区将在国际化、市场化探索方面发挥重要作用，探索深港协同开发模式，创新科技管理机制，促进人员、资金、技术和信息等要素高效便捷流动，加快建设成为深港科技创新跨境合作先行示范区、国际先进创新规则试验区、综合性国家科学中心开放创新先导区、粤港澳大湾区高质量中试转化集聚区。

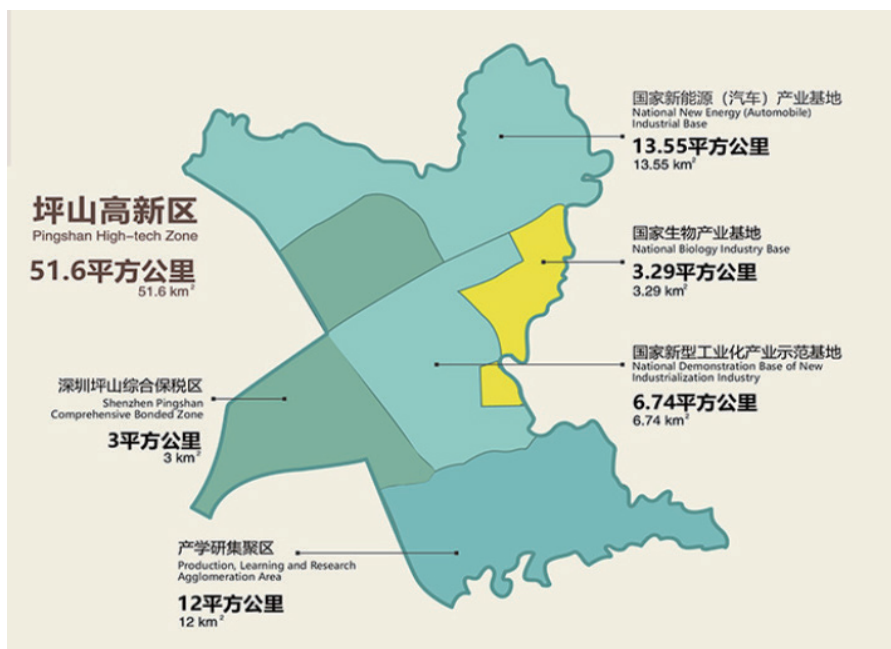


图片资料来源：深圳市政府官网。

（三）坪山高新区：产业创新的新高地

深圳坪山高新区地处深圳东部发展的重点区域，总面积约 51.6 平方公里，具有良好的交通区位优势与工业基础。2019 年，深圳市政府印发了《深圳国家高新区扩区方案》，将高新技术产业未来

发展的坪山园区划入深圳国家高新区范围，加快形成“一区两核多园”的高新区总体布局，规划面积由 11.52 平方公里扩展到 159.48 平方公里，相当于扩区前的 14 倍。扩区后，深圳高新区以全市 8% 的土地面积创造了全市约 25.5% 的 GDP。今年，市委市政府出台支持坪山高新区发展的意见提出要深化体制机制改革，加强政策先行先试，营造一流的创新生态，建设一流的高品质产业空间，着力将坪山高新区打造成为集高起点规划设计、高标准产业布局、高品质配套服务、高效能制度保障于一体的世界级高新技术产业策源地和集聚地。

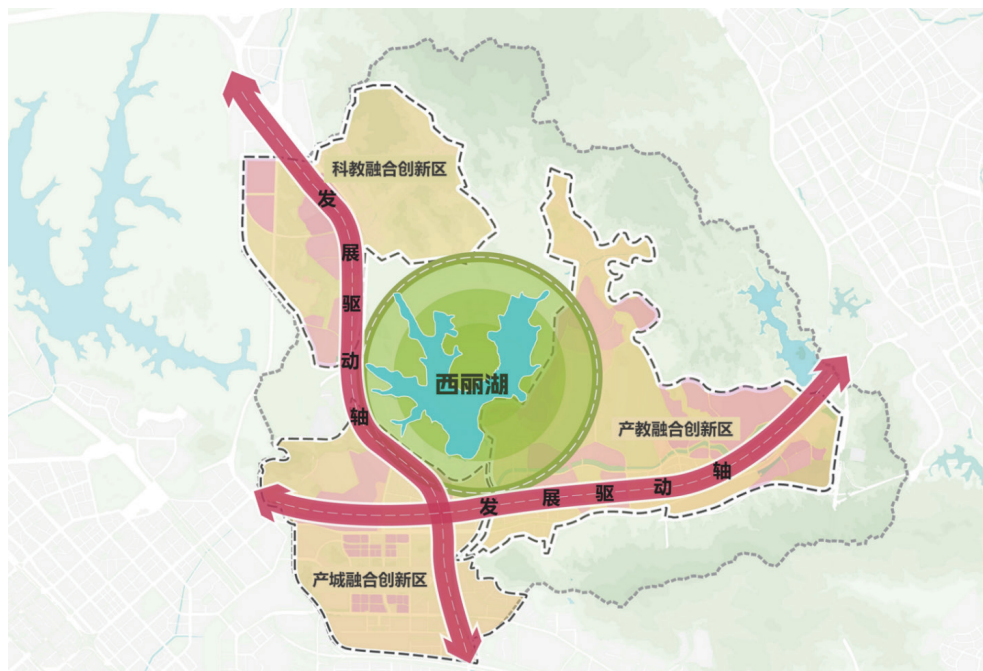


图片资料来源：坪山区政府官网。

（四）西丽湖国际科教城：融合创新的最佳地

西丽湖国际科教城（以下简称“科教城”）规划面积约 70 平方公里。科教城区位优势独特，高等教育资源密集、高端人才集聚、高新技术企业云集、创新创业氛围浓厚、产学研用合作紧密，已成为粤港澳大湾区科教资源最集聚、知识密度最高、创新能力最强的区域之一。2020 年底，科技部、教育部、广东省人民政府联合印发“部省市”共建方案，支持西丽湖国际科教城建设。2021 年初，

科技部发布了《中国特色社会主义先行示范区科技创新行动方案》，明确支持西丽湖国际科教城建设。《深圳市南山区国民经济和社会发展规划第十四个五年规划和二〇三五年远景目标纲要》提出的三大战略工程之一就是西丽湖国际科教城。以鹏城实验室为总牵引，以国际化开放型大学和科技领军企业集群为核心，完善“部省市”共建机制，深入推进科教体制改革，按照“一心两轴三区”的总体空间格局，加快集聚国际优质创新资源，推进科技、教育、产业、金融紧密融合，促进创新链与产业链深度融合，打造世界级融合创新策源地。



资料来源：《西丽湖国际科教城总体发展规划战略研究——“部省市”共建引领参与打造国家战略科技力量》、相应片区空间规划等。

三、“四链协同”引导“两城两区”联动发展

近期，市委市政府强调坚持创新在现代化建设全局中的核心地位，提出要加强产业链、创新链、人才链、教育链有机衔接，着力突破关键核心技术，有力支撑深圳建设具有全球影响力的科技和产

业创新高地。“两城两区”在深圳科技和产业创新发展中的功能定位各异，有利于率先形成错位协同、合力发展的良好局面。建议政府部门要统一认识，围绕四大平台功能定位，聚焦和衔接产业链、创新链、人才链、教育链，充分发挥市场机制作用，引导科技创新资源布局，完善平台配套环境，促进区域科技和产业高质量发展，提升深圳科技创新的整体发展活力和效能。

（一）坚定整体协同思维

牢固树立全市一盘棋理念，保障科技和产业创新发展资源和空间，统筹资源配置，完善区域硬条件和软环境，加大力度支持“两城两区”集聚化、专业化、高端化、绿色化发展，形成“特色显著、功能突出、错位协同”的科技、产业创新空间联动发展格局。

（二）统筹科技资源配置

科技和产业部门要结合各平台功能定位，精准实施科技资源配置计划，合理布局大学、重大科技基础设施、基础研究机构、诺贝尔奖科学家领衔实验室、新型研发机构、前沿交叉平台、重点实验室、工程实验室、工程技术研究中心等创新基础设施，防止科技资源错配和区域盲目竞争。

（三）引导创新要素流动

科技和产业部门要营造有利于创新要素自由流动的制度环境，统筹重点产业项目和人才团队等资源配置。各平台要加大招商引资和招才引智力度，制定差异化、定制化的人才引进和项目引进政策，以差异化功能为导向吸引国内外知名研究机构、龙头企业和高成长性创新型企业落户。

（四）完善配套服务体系

实施四大平台质量效益提升计划，完善交通、信息、商务、安

居等配套设施，切实优化区域硬条件与软环境，建设一批精准定位、配套完善、产城融合的智慧型、生态型的大学校区、科技园区、产业园区、生活社区等。

（本文参考了 CDI 课题组前期有关课题研究成果、深圳市政府新闻办新闻发布会有关文字实录等。）

汪云兴 中国（深圳）综合开发研究院公共经济研究所执行所长

《综研快参》是由中国（深圳）综合开发研究院主办，深圳市综研软科学发展基金会支持，为各级政府决策部门、大学和研究机构的学者及各类企业和机构的高层管理者提供的内部参阅资料。主要内容为重大政策和重大现实经济问题分析研究，同时选登国内外最新重要经济动态和信息，发表富有价值和启发性的评论文章。稿件来源以我院研究人员为主，同时也广泛欢迎社会各界专家学者积极参与投稿。

地址：深圳市罗湖区银湖路金湖一街 CDI 大厦 (518029)

综合开发研究院网址：<http://www.cdi.org.cn>

综研软科学发展基金会网址：<http://www.szssdf.org>

电话：0755-82487878、82470960 传真：0755-82410997

联系人：程旭玲 电邮：chengxl@cdi.org.cn

责任编辑：吴斐然 电邮：wfr@cdi.org.cn

微信公众号

