

A 宏观形势观察

疫情冲击有所加剧 经济指标全面回落

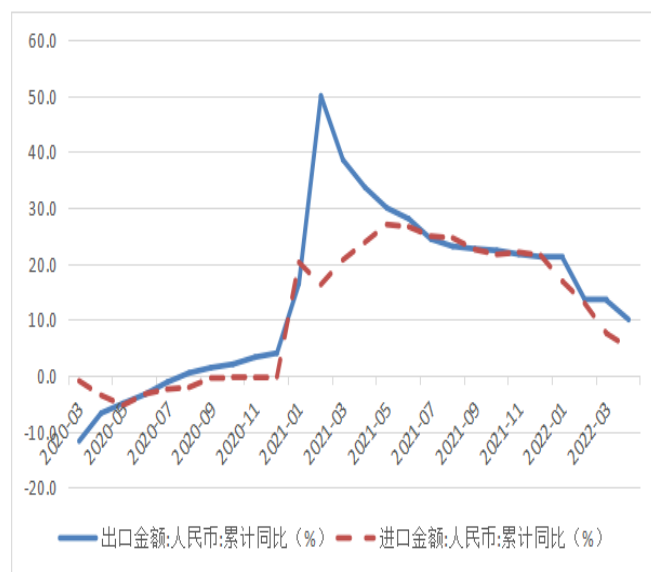
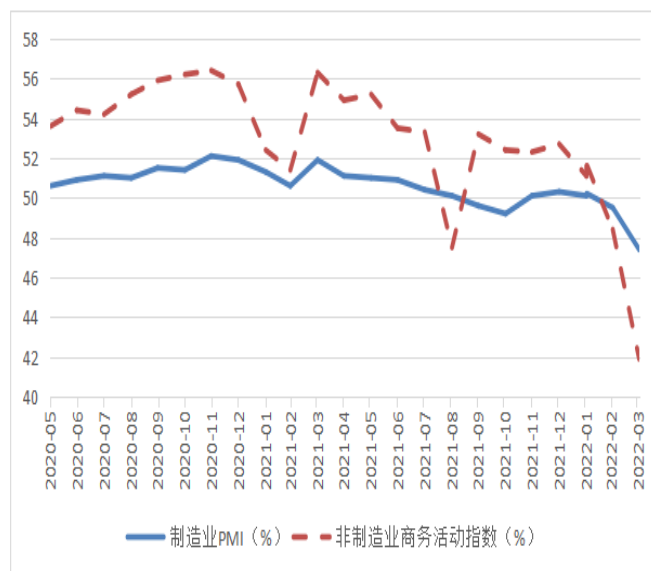
4月份，以上海为代表的长三角地区疫情持续，国内其它地方也出现疫情，对物流供应链带来持续冲击，叠加美联储加息、俄乌冲突等引发全球经济边际走弱等因素交织作用，相关工业、服务业、出口、投资、消费等受到冲击有所加剧，由此带来经济景气全面回落：4月综合PMI指数、制造业PMI和非制造业商务活动指数均在上月跌破荣枯线后继续明显下落，出口增速大幅放缓，工业因疫情冲击出现负增长，投资增速下滑，消费增速降幅明显扩大。

经济景气继续全面回落

4月份，综合PMI产出指数、制造业PMI和非制造业商务活动指数分别为42.7%、47.4%和41.9%，较上月分别回落6.1、2.1和6.5个百分点，表明经济景气边际全面收缩，这与4月部分地方疫情冲击物流、供应链等加剧关系明显，如4月全国公路物流指数同比-26%，接近2020年2月。细分指标看，供需两端降幅加大，生产指数和新订单指数分别为44.4%和42.6%，较上月分别大幅回落5.1和6.2个百分点。同时，供应商配送时间指数继续下降，产成品库存指数升至近年高点。疫情冲击加剧，使服务业商务活动指数连续两个月明显回落。统计局调查的21个行业中19个位于收缩区间，航空运输、住宿、餐饮、生态保护及公共设施管理等接触性聚集性行业商务活动指数仍处收缩区间。

疫情等致出口增速大幅放缓

4月份，以人民币计价的出口仅增长1.9%，较上月大幅回落11个百分点。出口增速大幅放缓源于海外需求边际走弱、港口运力受阻和国内供应链停顿：4月摩根大通全球综合PMI和制造业PMI较上月分别回落1.7、0.7个百分点，但制造业PMI回落幅度较上月回落幅度（0.8）还少0.1个百分点，反映出海外需求并未加速下滑。但4月上海港口集装箱吞吐同比-17%，受供应链约束较强的长三角生产的纺织纱线、塑料制品、汽车、集



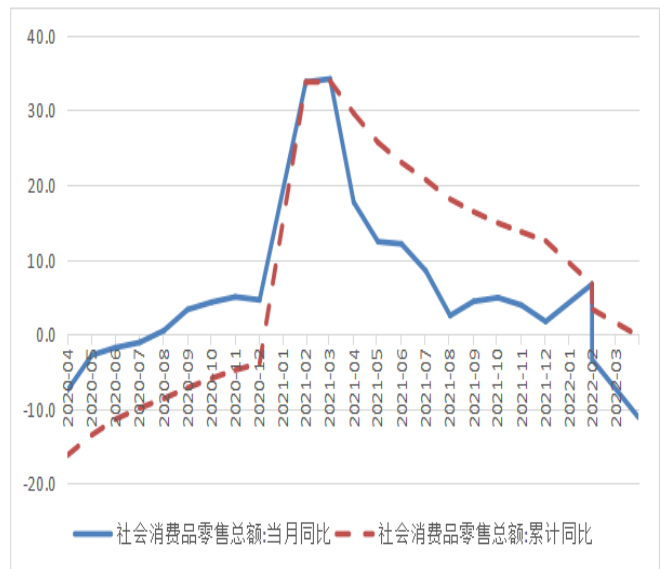
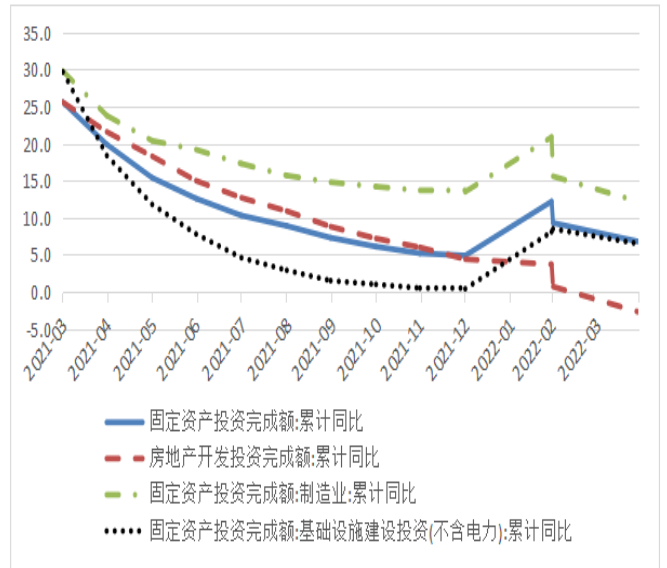
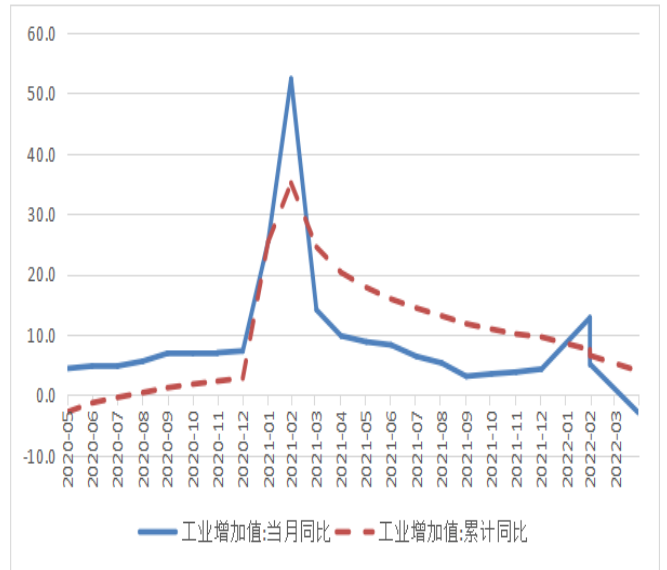
成电路等出口增速则明显下滑。与此形成对比的是，主要生产集中在珠三角的箱包、鞋靴、家电、玩具等商品 4 月出口增速不仅降幅有限，甚至部分还有所走高，反映出部分上海港运力向其它大港有所转移（宁波、广东和深圳港口 4 月集装箱吞吐同比 6.6%，高出上海港约 24 个百分点）。4 月中国对东盟及中国香港出口强劲，背后也是与三大港密切相关的珠三角产业链及其与东盟贸易高关联度（2021 年，全国出口东盟商品中广东占 20%，香港是对东盟贸易的重要中转港）。此外，依赖国内跨地区运输供应链较长的产品如手机、电脑出口增速下滑明显。国内供应链约束致使相关制造业生产停顿对出口增速下滑的冲击可能强于外需走弱和港口运力受阻。

工业因疫情冲击出现负增长

4 月份，规上工业同比下降 2.9%，拖累 1-4 月规上工业增速下滑至 4.0%，分别较上月大幅回落 7.9、2.5 个百分点。增速大幅下滑主要是因疫情冲击加剧：三大门类中，与疫情防控带来的运输供应链受阻密切相关的制造业增加值增速较上月回落 9 个百分点至 -4.6%，而受疫情防控影响相对较弱的电力热力燃气及水生产供应业、矿业增加值较上月分别仅回落 3.1、2.7 个百分点。部分受疫情影响较大的地方如上海、吉林所在的长三角、东北地区工业受冲击尤为明显：4 月份，长三角、东北地区规上工业增速分别下降 14.1%、16.9%，均较上月大幅下滑，且降幅高出其它地区。应对疫情能力相对较弱的小微企业受冲击也更明显，4 月份，规上小微型工业企业增加值增速较上月回落 9.1 个百分点至 -3.4%，回落幅度和降幅分别较大中型企业高 1.7、0.7 个百分点。

投资增速下滑压力加大

1-4 月，投资同比增长 6.8%，较一季度放缓 2.5 个百分点。制造业、房地产和基建投资分别增长 12.2%、-2.7%和 6.5%，较一季度分别下滑 3.4、3.4 和 2.0 个百分点。政策支持和市场拉动下的高技术



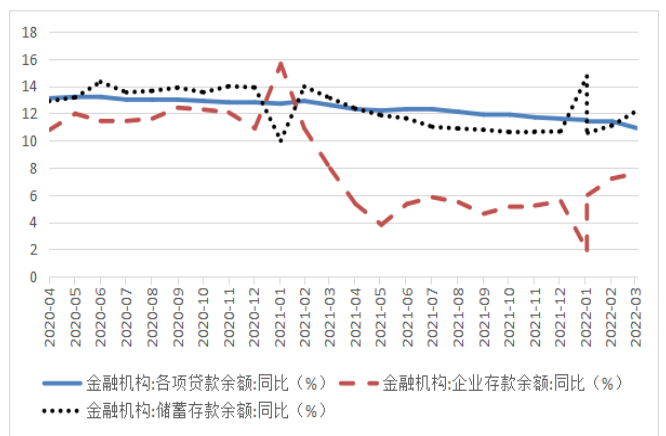
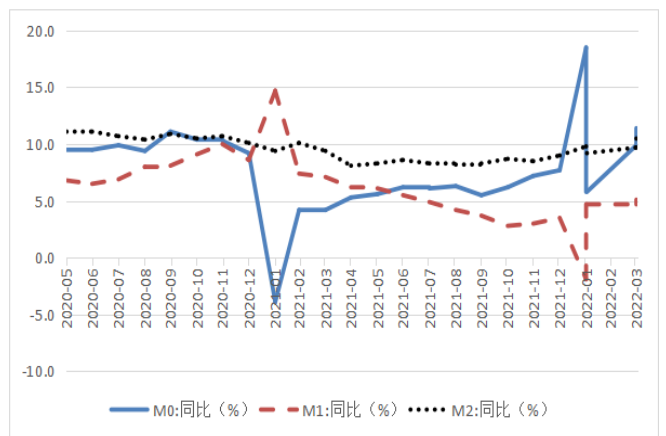
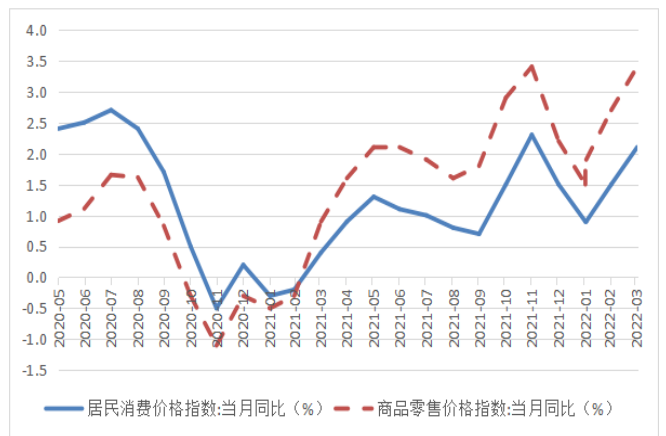
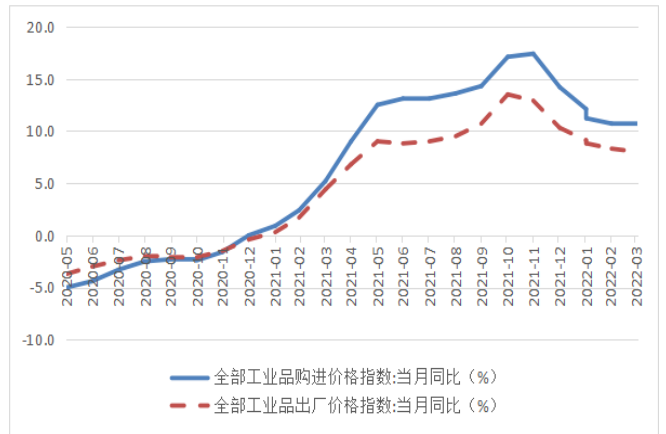
制造业投资增长 25.9%，对制造业投资形成支撑。商品房销售面积、销售额和房企到位资金同比分别下降 20.9%、29.5%和 23.6%，降幅较一季度分别扩大 7.1、6.8、1.0 个百分点，折射出房地产投资回稳压力加大。相对而言，财政大力支持基建投资项目落地，使基建投资增速放缓幅度相对略小，建筑业商务活动指数特别是土木工程建筑业商务活动指数为 61.0%，连续两个月位于高位景气区间，且新订单指数为 52.3%，均显示出重大基建适度超前、保持较快施工进度。

**消费增速
降幅明显
扩大**

4 月份，消费同比下降 11.1%，拖累 1-4 月消费同比下降 0.2%，较 1 季度大幅回落 3.5 个百分点。主要原因是：4 月本土疫情多发频发，波及全国多数省份，导致居民外出购物、就餐减少，非生活必需类商品销售和餐饮业受冲击明显，特别是占社会消费品零售总额比重较大的出行类商品增长明显放缓，拖累消费增速下滑明显。数据显示：4 月份，消费中出行相关且占比较大的限额以上单位汽车类零售额、住宿业客房收入同比下降均超过 30%，餐饮收入同比下降 23%，降幅均较上月扩大。受疫情冲击严重的长三角、东北地区限上单位消费品零售额降幅均超 30%，高出其他地区。

**输入性通
胀向下游
传导显现**

4 月份，PPI 同比上涨 8.0%，较上月回落 0.3 个百分点。生产资料价格上涨影响 PPI 上涨约 7.78 个百分点，是推动上涨的绝对力量，且其向下游传导加强，带来非食品价格上涨 2.2%，影响 CPI 上涨约 1.78 个百分点（贡献 4 月 CPI 上涨 85%）。4 月 CPI 同比上涨 2.1%，较上月回升 0.6 个百分点。疫情带来物流成本、囤货需求增加，食品价格同比涨幅较上月大幅回升 3.4 个百分点至 1.9%，鲜菜、鲜果、鸡蛋和薯类涨幅均较上月扩大，猪肉价格降幅较上月大幅收窄 8.1 个百分点。据测算，CPI 中翘尾和新涨价因素影响分别约 0.7、1.4 个百分点，通胀压力进一步加剧。



中国经济主要指标的变动情况(%)

		2019	2020	2021			2022			
				全年	三季度	四季度	一季度	2月	3月	4月
国内生产总值	累计同比	6.1	2.3		4.9		4.8			
工业增加值	当月同比	5.7	2.8	9.6	4.9	3.9	6.5	12.8	5.0	-2.9
	累计同比				11.8	9.6	6.5	7.5	6.5	4.0
固定资产投资 累计比上年同期	名义值	5.4	2.9	4.9	7.3	4.9	9.3	12.2	9.3	6.8
	实际值	2.7								
房地产开发投资累计增长率		9.9	7.0	4.4	8.8	4.4	0.7	3.7	0.7	-2.7
产成品库存增长率	名义值	2.0	7.5		13.7					
住户存款余额 同比增长率	名义值	13.5	13.9	10.7	10.8	10.7	11.1	10.6	11.1	12.2
	实际值	10.3	11.1	9.8	10.2	9.8	9.8	9.6	9.9	9.9
出口总额	当月同比	5.0	4.0	21.2	14.5	18.0	13.4	4.1	12.9	1.9
	累计同比				22.7	21.2	13.4	13.6	13.4	10.3
进口总额	当月同比	1.6	-0.7	21.5	16.2	18.9	7.5	8.3	-1.7	2.0
	累计同比				22.6	21.5	7.5	12.9	7.5	5.0
社会消费品零售额 当期比上年同期	名义值	8.0	-3.9	12.5	5.1	3.5	3.3	6.7	-3.5	-11.1
	实际值	5.9	-5.3	10.7	3.3	0.6	1.3	4.7	-6.0	-12.9
城镇居民人均可支配 收入累计同比增长率	名义值	7.9	3.5	8.2	9.5	8.2	5.4		5.4	
	实际值	5.0	1.2	7.1	8.7	7.1	4.2		4.2	
农村居民人均纯收入 累计同比增长率	名义值	9.6	6.9	10.5	11.6	10.5	7.0		7.0	
	实际值	6.2	3.8	9.7	11.2	9.7	6.3		6.3	
居民消费价格	当期同比	2.9	2.5	0.9	0.8	1.8	1.1	0.9	1.5	2.1
	累计同比				0.6	0.9	1.1	0.9	1.1	1.4
	比2000年	54.0	57.8	59.2	58.6	60.6	60.3	61.0	60.6	59.8
商品零售价格	当期同比	2.0	1.5	1.6	1.8	2.8	2.7	1.9	2.7	3.4
	累计同比				1.8	1.6	2.0	1.7	2.0	2.4
生产资料价格	当期同比	-0.8	-2.7	10.7	13.0	16.1	11.3	11.4	10.7	10.3
工业品出厂价格	当期同比	-0.3	-1.8	8.1	9.7	12.2	8.7	8.8	8.3	8.0
货币流通量M0同比增长率		5.4	9.2	7.7	5.5	7.7	9.9	5.8	9.9	11.4
货币流通量M1同比增长率		4.4	8.6	3.5	3.7	3.5	4.7	4.7	4.7	5.1
货币流通量M2同比增长率		8.7	10.1	9.0	8.3	9.0	9.7	9.2	9.7	10.5
金融机构贷款余额同比增长率		12.3	12.8	11.6	11.9	11.6	11.4	11.4	11.4	10.9
非金融企业存款余额同比增速		5.8	11.1	5.7	4.8	5.7	7.2	6.0	7.2	7.6
贷款占金融机构资产的比重		66.1	67.1		68.2		68.5	68.2	68.5	
一年期银行存款基准利率		1.5	1.5	1.5	1.5	1.5	1.5	1.5	1.5	1.5
贸易差额(累计, 亿美元)		29745	37096	43687	27691	43687	10369	7388	10369	13549
外汇储备(亿美元)		31079	32165	32502	32006	32502	31880	32138	31880	31197

注：工业统计范围为年主营业务收入2000万元以上的企业。固定资产投资统计范围为计划总投资额500万元以上的项目。

B 大都市观察

**武汉、成都和重庆经济运行较好
先进制造业和第三产业发展较快**

一季度，中西部城市武汉、重庆和成都的经济增速显著强于东部城市，高技术制造业、先进制造业对地方经济拉动力较强，第三产业也持续稳定增长。津深沪三市的经济增速最慢，津深两市的生产端和消费端都表现出一定困难。上海除进出口外，其他领域也表现较弱。

经济增长

一季度，中西部城市经济增速显著强于东部城市。全国经济一季度运行总体平稳略有回升，国内生产总值 270178 亿元，同比增长 4.8%。

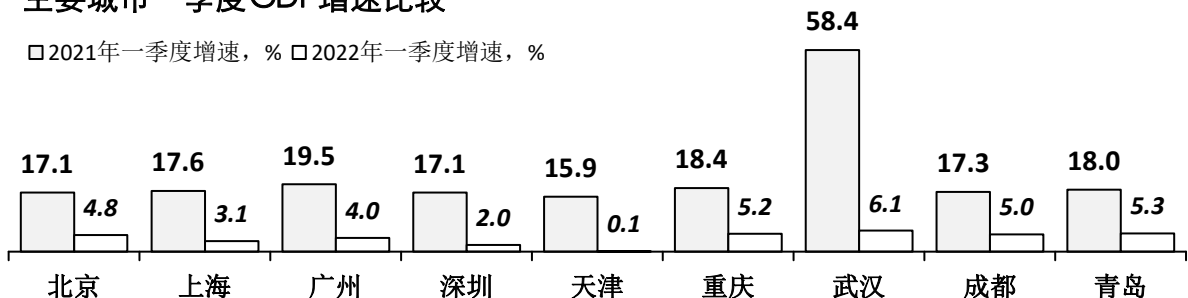
中西部城市武汉、重庆和成都的一季度 GDP 增速均高于全国平均，高技术制造业、先进制造业快速增长，服务业在地方经济中的影响力和贡献持续稳定上升。一季度，武汉、重庆和成都的 GDP 增速分别达 6.1%、5.2%和 5%。其中，武汉第二产业增加值 1628.80 亿元，增长 6.9%，规上高技术制造业增加值同比增长 19.1%，显著快于二产增速，成为武汉经济的主要拉动力。重庆第二产业一季度实现增加值 2403.95 亿元，同比增长 6.8%；高技术和战略性新兴产业增加值均同比增长 10.6%，分别拉动全市规上工业增长 2.0 和 3.0 个百分点。光伏电池、工业机器人、服务机器人、集成电路圆片等新产品增势强劲，分别增长 92.9%、34.1%、20.7%和 19.4%。成都第二产业一季度实现增加值 1502.60 亿元，增长 7.0%，五大先进制造业合计增长 7.1%，其中，电子信息产业增长 14.3%；装备制造产业增长 14.0%。

武汉、重庆和成都的服务业持续稳定增长，对地方经济的贡献显著提高。一季度，成都、重庆和武汉第三产业增加值占 GDP 的比重分别超过 68%、60%和 56%，第三产业增加值同比分别增长 4.2%、4.2%和 5.7%，对地方经济的贡献和影响力显著提高。

东部城市受疫情影响，GDP 增速普遍低于全国平均。其中青岛 GDP 同比增速高于全国平均，为 5.3%，北京 GDP 同比增速与全国持平，天津、深圳、上海和广州 GDP 同比增速低于全国平均，分别为 0.1%、2%、3.1%和 4%，各自低于全国平均增速 2.8、1.7 和 0.8 个百分点。其中，天津 GDP 增速缺口主要在工业，一季度天津第二产业增加值同比下降 2.2%，其中规模以上工业增加值同比下降 0.6%，服务业增加值小幅增长，同比增长 1.1%。

主要城市一季度GDP增速比较

□ 2021年一季度增速，% □ 2022年一季度增速，%

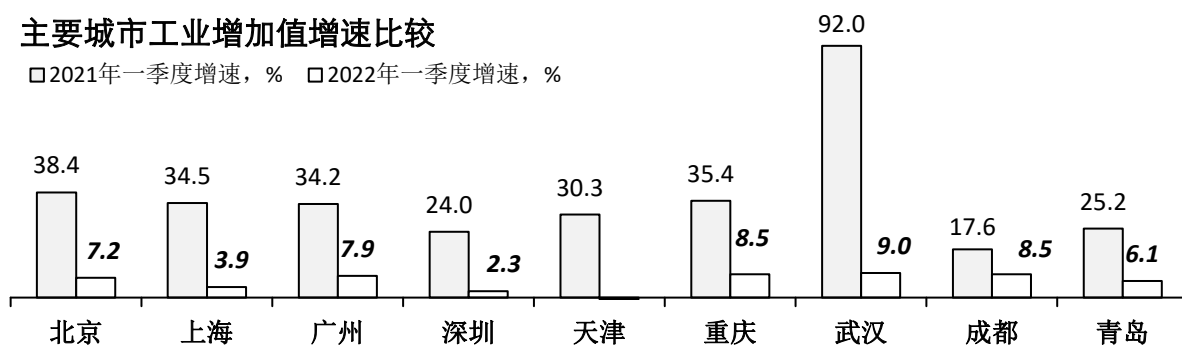


工业经济

一季度，全国规模以上工业增加值同比增长 6.5%，较上年四季度加快 2.6 个百分点。九大城市中，武汉、重庆和成都的工业增加值增速最快，同比分别增长 9.0%、8.5%和 8.5%。其中，重庆汽车制造业、电气机械及器材制造业两大行业对工业增长贡献最为突出，分别增长 16.8%和 25.4%。成都电子信息和装备制造产业分别增长 14.3%和 14.0%。工业增加值增速位于第二梯队的是广州和北京，分别高于全国同期 1.4 和 0.7 个百分点，先进制造业增长贡献最大。一季度，广州先进制造业增加值占规上工业增加值比重达到 61.4%，高技术制造业增加值增长 23.9%，医药制造业增长 37.7%。北京计算机、通信和其他电子设备制造业增长 19.7%，医药制造业增长 15.0%。深圳和天津工业运行遇到困难，工业增加值增速最慢，同比增速仅为 2.0%和-3.3%，分别低于全国 4.2 和 7.1 个百分点。

主要城市工业增加值增速比较

□ 2021年一季度增速，% □ 2022年一季度增速，%

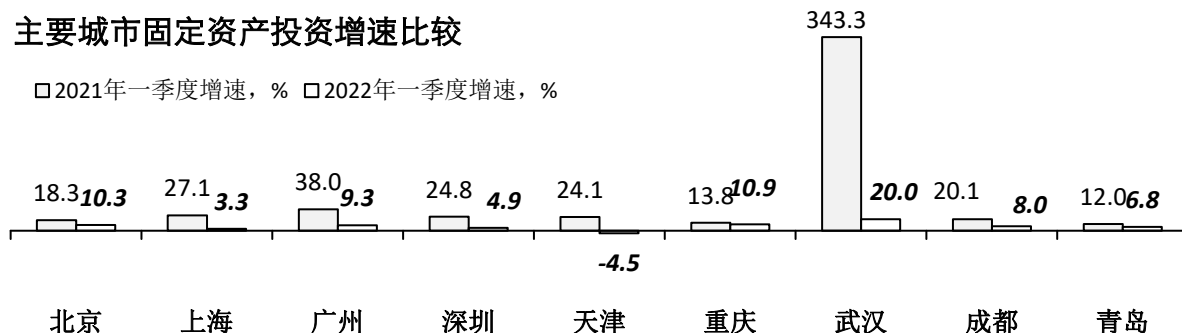


固定资产投资

一季度，武汉、重庆和北京固定资产投资同比增长 20.0%、10.9%和 10.3%，高于全国增速。受疫情带来的分区域封控等影响，深圳和上海一季度固定资产投资增幅回落，同比增长 4.9%和 3.3%。天津受到影响最大，固定资产投资同比下降 4.5%。分产业看，上海一产投资同比下降 43.7%，天津一二三产投资分别同比下降 3.8%、0.5%和 5.7%。制造业固定资产投资高位增长，深圳、广州和北京分别增长 52.9%、45.4%和 38.1%。新旧动能转换投资明显，重庆、青岛工业技改投资分别增长 46.5%和 42.3%。民生领域投资持续扩大，天津、重庆社会领域投资同比增长 49.6%和 48.6%。重点领域投资稳步增强，广州、北京高技术制造业投资增长 74.0%、43.7%，北京、深圳信息传输、软件和信息技术服务业投资增长 68.5%和 40.5%，广州电子及通信设备制造领域投资增长 91.6%。

主要城市固定资产投资增速比较

□ 2021年一季度增速，% □ 2022年一季度增速，%

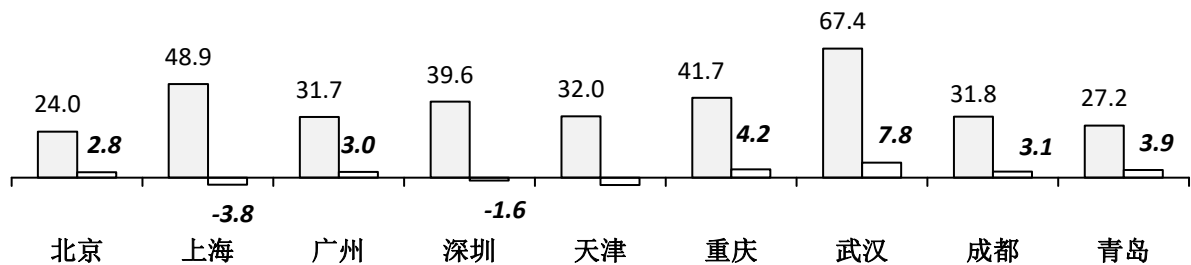


居民消费

一季度，全国全社会消费品零售总额 10.86 万亿元，同比增长 3.3%，消费增速放缓。天津、上海和深圳的居民消费显著收缩，一季度社会消费品零售总额同比增速为负，分别下降 3.9%、3.85%和 1.6%。武汉、重庆和青岛三城消费市场持续恢复，同比增速较快，分别高于全国平均水平 4.5、0.9 和 0.6 个百分点。成都、广州和北京增速介于 2.8%-3.1%之间，大致与全国平均水平持平。受疫情和防疫影响，天津、上海和深圳的批发和零售业、住宿和餐饮业零售额增速同比都为负数，其中上海分别下降 3.4%和 8.7%。新兴消费发展较快。重庆和成都新能源汽车零售额增长 2.1 倍和 129.3%，可穿戴智能设备零售额增长 23.2%和 53.2%。武汉金银珠宝、家用电器等升级类商品表现抢眼，分别增长 62.6%、61.7%。北京和广州限上住宿和餐饮业实现网上零售额同比分别增长 8.0%和 51.2%。

主要城市社会消费品零售总额增速比较

□ 2021年一季度增速，% □ 2022年一季度增速，%

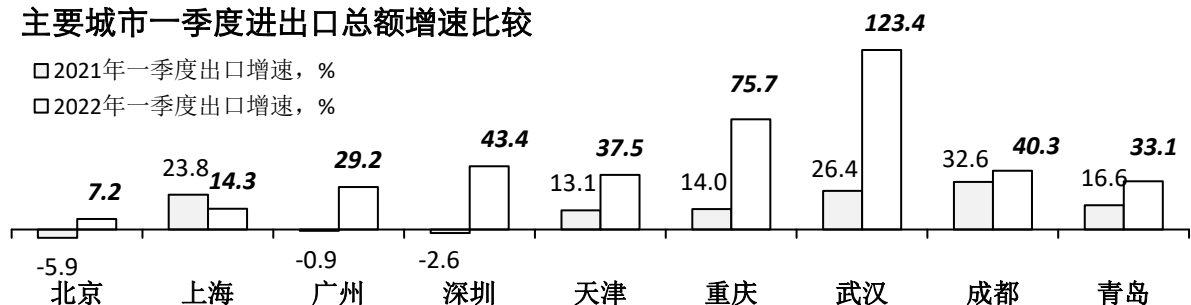


对外贸易

一季度，我国进出口总额 9.42 万亿元人民币，同比增长 10.7%。上海、北京、深圳进出口总额为 10079.14 亿元、7991.55 亿元和 7407.8 亿元，位居全国前三。成都、北京和上海进出口总额同比增长 22.2%、17.0%和 14.6%，高于全国增速。受疫情及香港转口贸易受阻等因素影响，广州和深圳外资外贸面临难题，一季度进出口同比增速为 1.1%和-2.8%。出口方面，深圳一季度惨遭下跌 2.6%，出口额仅为 4076.6 亿元，上海则以 4135.4 亿元的出口额再次反超深圳拿下全国出口第一城市宝座。广州出口额 1407.8 亿元，同比下降 0.9%；北京出口额 1221.1 亿元，同比下降 5.9%，仅位居全国第 12 名。西部中心城市出口持续扩张，重庆和成都出口额分别为 1277.0 亿元和 1274.6 亿元，同比增长 14.0%和 32.6%。贸易结构继续优化，北京、广州和青岛一般贸易进出口同比增长 16.4%、8.5%和 7.2%。

主要城市一季度进出口总额增速比较

□ 2021年一季度出口增速，%
□ 2022年一季度出口增速，%



重点城市主要经济指标的变动情况(%)

		2019		2020		2021				2022	
		上半年	全年	上半年	全年	一季度	上半年	前三季度	全年	1-2月	一季度
北京	国内生产总值	6.3	6.1	-3.2	1.2	17.1	13.4	10.7	4.7		4.8
	工业增加值	3.5	3.1	-3.7	2.3	38.4	41.4	38.7	31.0	6.7	7.2
	固定资产投资	14.7	-2.4	-1.5	2.2	18.3	9.2	7.9	4.9	13.1	10.3
	进出口总额	0.7	0.9	-18.7	-19.1	8.7	26.0	28.5	30.6	21.7	17.0
	社会消费品零售总额	5.4	4.4	-16.3	-8.9	24.0	22.1	16.8	8.4	2.5	2.8
上海	国内生产总值	5.9	6.0	-2.6	1.7	17.6	12.7	9.8	4.8		3.1
	工业增加值	-2.4	0.4	-8.2	1.7	28.9	17.5	13.5	9.5		3.9
	固定资产投资	5.0	5.1	6.7	10.3	27.1	10.9	9.4	8.1	12.6	3.3
	进出口总额	-7.4	-4.2	-0.7	2.3	15.8	19.0	15.4	16.5	22.0	14.6
	社会消费品零售总额	8.4	6.5	-11.2	0.5	48.9	30.3	19.6	13.5	3.7	-3.8
广州	国内生产总值	7.1	6.8	-2.7	2.7	19.5	13.7	9.9	5.4		4.0
	工业增加值	3.7	5.1	-7.7	2.6	34.2	18.7	10.3	7.8	8.1	7.9
	固定资产投资	24.8	16.5	1.5	10.0	38.0	26.5	19.8	11.7	9.5	9.3
	进出口总额	-4.5	-2.4	-7.6	-4.8	21.3	25.8	16.3	13.5	4.1	1.1
	社会消费品零售总额	8.2	7.8	-10.4	-3.5	31.7	19.0	12.8	9.8	5.0	3.0
深圳	国内生产总值	7.4	6.7	0.1	3.1	17.1	9.7	4.8	4.9		2.0
	工业增加值	7.4	4.7	-1.6	2.0	24.0	8.3	4.8	4.7	1.2	2.3
	固定资产投资	17.6	18.8	7.8	8.2	24.8	-0.4	-5.2	3.7	-0.4	4.9
	进出口总额	-0.9	-0.6	-0.5	2.4	32.4	19.3	15.2	16.2	3.1	-1.6
	社会消费品零售总额	7.7	6.7	-14.8	-5.2	39.6	23.2	15.1	9.6	2.3	-2.8
天津	国内生产总值	4.6	4.8	-3.9	1.5	15.9	11.4	8.6	3.9		0.1
	工业增加值	3.5	3.4	-5.7	1.6	30.3	17.3	10.6	8.2	-1.5	-0.6
	固定资产投资	17.4	13.9	-4.0	3.0	24.1	6.2	5.2	4.8	5.1	-4.5
	进出口总额	-12.8		-3.4	-0.1	17.5	15.4	14.7	16.3	7.1	6.5
	社会消费品零售总额	5.8	1.9	-21.7	-15.1	32.0	17.2	7.8	5.2	-0.7	-3.9
重庆	国内生产总值	6.2	6.3	0.8	3.9	18.4	12.8	9.9	6.1		5.2
	工业增加值	5.0	6.2	1.0	5.8	35.4	19.0	14.2	10.7	7.9	8.5
	固定资产投资	6.1	5.7	0.2	3.9	13.8	9.3	8.4	6.1	10.7	10.9
	进出口总额	16.5	11.0	3.5	12.5	60.4	37.6	27.0	22.8	7.8	9.3
	社会消费品零售总额	8.9	8.7	-7.2	1.3	41.7	29.9	23.7	18.5	5.4	4.2
武汉	国内生产总值	8.1	7.4	-19.5	-4.7	58.4	28.6	18.8	3.3		6.1
	工业增加值	7.2	4.4	-20.1	-6.9	92.0	32.5	17.9	14.2	9.0	9.0
	固定资产投资	10.9	9.8	-48.5	-11.8	343.3	77.5	31.3	12.9		8.0
	进出口总额	7.5	13.7	3.1	10.8	92.2	47.8	33.9	24.0		7.8
	社会消费品零售总额	9.0	8.9	-34.4	-2.3	67.4	28.1	14.7	10.5	11.0	7.8
成都	国内生产总值	8.2	7.8	0.6	4.0	17.3	13.1	10.0	6.4		5.0
	工业增加值	8.0	7.8	2.4	5.0	17.6	14.0	12.3	11.4	9.4	8.5
	固定资产投资	11.4	10.0	4.1	9.9	20.1	13.9	11.4	10.0	10.2	6.8
	进出口总额	21.5	16.9	23.5	22.4	25.7	14.9	12.8	14.8	24.8	22.2
	社会消费品零售总额	10.0	9.9	-7.7	-2.3	31.8	24.0	17.6	14.0	5.3	3.1
青岛	国内生产总值	6.4	6.5	0.1	3.7	18.0	13.8	10.7	6.0		5.3
	工业增加值	-0.2	2.8	1.1	5.5	25.2	16.4	11.3	8.1	4.1	6.1
	固定资产投资	7.5	21.6	4.0	3.2	12.0	11.7	10.9	4.1	8.3	9.3
	进出口总额	17.2	11.2	1.8	8.2	31.6	39.6	36.6	32.4	14.3	9.6
	社会消费品零售总额	8.2	8.1	-9.16	1.5	27.2	23.5	18.0	14.8		3.9

C 产业
政策
观察

01. 国务院着力稳住经济大盘

近日，国务院召开常务会议，要求财政货币政策以就业优先为导向，稳住经济大盘。

一、财政、货币政策要以就业优先为导向，退减税、缓缴社保费、降低融资成本等措施，都着力指向稳市场主体稳岗位稳就业，以保基本民生、稳增长、促消费。研究运用多种政策工具，调动地方积极性并压实责任，切实稳岗位稳就业。

二、确保物价稳定。抓实粮食生产，确保粮食产量和供应稳定，夯实稳物价基础。在疫情防控同时畅通物流特别是重点地区物流，维护产业链供应链稳定。

三、确保能源正常供应。在前期向中央发电企业拨付可再生能源补贴500亿元、通过国有资本经营预算注资200亿元基础上，再拨付500亿元补贴资金、注资100亿元，支持煤电企业纾困和多发电。要优化政策、强化协调，安全有序释放先进煤炭产能。决不允许出现拉闸限电。

四、对当前有困难的企业和职工，给予住房公积金政策支持。今年年底前企业申请即可缓缴，职工正常提取公积金和申请公积金贷款不受影响，预计减缓企业负担900多亿元。职工未正常偿还公积金贷款，不作逾期处理。各地可合理提高公积金租房提取额度。

五、抓紧研究养老保险费缓缴政策扩围、延长实施期限的措施，指导地方对中小微企业、个体工商户水电气等费用予以补贴。

02. 国务院促进消费持续恢复

近日，国务院办公厅印发《关于进一步释放消费潜力促进消费持续恢复的意见》，综合施策释放消费潜力，促进消费持续恢复。主要内容：

一、应对疫情影响，促进消费有序恢复发展。围绕保市场主体加大助企纾困力度，做好基本消费品保供稳价，创新消费业态和模式。二、全面创新提质，着力稳住消费基本盘。积极推进实物消费提质升级，加力促进健康养老托育等服务消费，持续拓展文化和旅游消费，大力发展绿色消费，充分挖掘县乡消费潜力。三、完善支撑体系，增强消费发展综合能力。推进消费平台健康持续发展，加快健全消费品流通体系，增加就业收入提高消费能力，合理增加公共消费。四、持续深化改革，营造安全放心诚信消费环境。破除限制消费障碍壁垒，健全消费标准体系，加强消费领域执法监管，全面加强消费者权益保护。五、强化保障措施，夯实消费高质量发展基础。加强财税支持，优化金融服务，强化用地用房保障，压实各方责任。

03. 国务院帮扶外贸企业应对困难挑战

近日，国务院召开常务会议，确定推动外贸保稳提质的措施，助力稳经济稳产业链供应链。主要内容：

一、着力保订单和稳定重点行业、劳动密集型行业进出口。保障外贸领域生产流通稳定，确定重点外贸企业等名录并在生产、物流、用工方面予以保障。

二、有力有序疏通海空港等集疏运，提高作业和通关效率。用好航空货运运力，保障重要零部件、装备和产品运输。查处外贸货运价格违法行为。

三、尽快出台便利跨境电商出口退换货政策，支持符合条件的跨境电商企业申报高新技术企业。支持加工贸易稳定发展，将中西部和东北劳动密集型加工贸易纳入国家鼓励产业目录。探索将大型医疗设备、机器人等纳入保税维修范围，开展汽车发动机等保税再制造试点。

四、加大对中小微外贸企业信贷投放，支持银行对暂时受困的不盲目抽贷、断贷、压贷，梳理一批亟需资金的予以重点支持。扩大出口信保短期险规模，缩短赔付时间。增加信保保单融资。保持人民币汇率在合理均衡水平上的基本稳定。

五、优化广交会等平台服务，加强与跨境电商联动互促。用好外经贸发展专项资金，支持中小微企业参加境外展会。培育一批新的进口贸易创新示范区。

04. 国务院推动个人养老金发展

近日，国务院办公厅印发《关于推动个人养老金发展的意见》，推动发展适合中国国情、政府政策支持、个人自愿参加、市场化运营的个人养老金，实现养老保险补充功能。主要内容：

一、个人养老金实行个人账户制度，缴费由参加人个人承担，实行完全积累。参加人通过个人养老金信息管理服务平台，建立个人养老金账户。参加人应当指定或者开立一个本人唯一的个人养老金资金账户，用于个人养老金缴费、归集收益、支付和缴纳个人所得税。

二、参加人每年缴纳个人养老金的上限为12000元。人力资源社会保障部、财政部根据经济社会发展水平和多层次、多支柱养老保险体系发展情况等因素适时调整缴费上限。国家制定税收优惠政策，鼓励符合条件的人员参加个人养老金制度并依规领取个人养老金。

三、个人养老金资金账户资金用于购买符合规定的银行理财、储蓄存款、商业养老保险、公募基金等金融产品，参加人可自主选择。参加人达到领取基本养老金年龄、完全丧失劳动能力、出国（境）定居，或者具有其他符合国家规定的情形，可以按月、分次或者一次性领取个人养老金。

05. 发展改革委推动生物经济高质量发展

近日，国家发展改革委印发《“十四五”生物经济发展规划》，科学规划和系统推进我国生物经济高质量发展。主要内容：

一、重点发展领域。一是顺应“以治病为中心”转向“以健康为中心”的新趋势，发展面向人民生命健康的生物医药。二是顺应“解决温饱”转向“营养多元”的新趋势，发展面向农业现代化的生物农业。三是顺应“追求产能产效”转向“坚持生态优先”的新趋势，发展面向绿色低碳的生物质替代应用。四是顺应“被动防御”转向“主动保障”的新趋势，加强国家生物安全风险防控和治理体系建设。

二、重点任务。一是大力夯实生物经济创新基础。二是培育壮大生物经济支柱产业。三

是积极推进生物资源保护利用。四是加快建设生物安全保障体系。五是努力优化生物领域政策环境。同时，提出创新能力提升、生物医药技术惠民、现代种业提升、生物能源环保产业示范、生物技术与信息技术融合应用、生物资源保藏开发、生物经济先导区建设7项重大工程。

06. 工信部促进大中小企业融通创新

近日，工业和信息化部会同国家发展改革委等部门共同印发《关于开展“携手行动”促进大中小企业融通创新（2022-2025年）的通知》，促进产业链上中下游、大中小企业融通创新。主要内容：

一、打造大中小企业创新链。引导大企业向中小企业开放品牌、设计研发能力、仪器设备、试验场地等各类创新资源要素。推动组建一批创新联合体，在技术研发、标准制定、专利布局、绿色发展等方面推动大中小企业加强创新合作。

二、巩固大中小企业产业链。组织专精特新中小企业针对产业链薄弱环节和大企业配套需求开展技术攻关和样机研发。推动大企业帮助配套中小企业改进提升工艺流程、质量管理、产品可靠性等水平。按产业链组织专精特新“小巨人”企业与大企业对接，助力融入大企业产业链。

三、延伸大中小企业供应链。推动各地举办大中小企业“百场万企”洽谈会，推动工业电商举办工业品在线交易活动，引导大企业与中小企业深化拓展供应链合作关系。引导平台企业完善供应链上下游企业利益共享机制，营造“大河有水小河满，小河有水大河满”的生动发展局面。

四、打通大中小企业数据链。鼓励大企业打造符合中小企业特点的数字化服务平台，开发一批“小快轻准”低成本的产业链供应链协同解决方案和场景。推动垂直行业工业互联网平台拓展深化服务大中小企业融通的功能作用，促进产业链制造能力的集成整合和在线共享。

五、优化大中小企业资金链。鼓励金融机构结合重点产业链供应链特点开发信贷、保险等金融产品，加强供应链应收账款、订单、仓单和存货融资服务。引导各类产业投资基金加大对产业链供应链上下游企业的组合式联动投资，强化对产业链整体的融资支持力度。

六、拓展大中小企业服务链。鼓励各地培育大中小企业融通创新平台、基地，推动中小企业公共服务示范平台、制造业双创平台设立促进融通发展的服务产品和项目。依托大企业打造中小企业海外服务体系，带动中小企业共同出海。

七、提升大中小企业人才链。推动大企业打造专业化开放共享培训平台，加强对产业链中小企业人才培养。探索建立大企业专家人才到中小企业兼职指导和定期派驻机制。开设中小企业经营管理领军人才培养促进大中小企业融通创新主题班，提升经营管理人员融通对接能力。

07. 税务总局加大出口退税支持力度

近日，税务总局、商务部等10部门联合制发《关于进一步加大出口退税支持力度 促进

外贸平稳发展的通知》，深挖出口退税等政策工具潜力，提振出口企业信心、打造公平法治营商环境、推动外贸持续平稳发展。主要内容：

一、聚焦政策纾困，着力减轻出口企业负担。一是强化出口信用保险与出口退税政策衔接，将保险赔款视同收汇予以办理退税。二是完善加工贸易出口退税政策，对加工贸易企业因过去出口产品征退税率不一致而无法抵扣的进项税额，现在允许转入进项税额抵扣增值税。三是挖掘离境退税政策潜力，持续扩大政策覆盖范围，优化退税商店布局，大力推行便利措施。

二、聚焦便捷退税，着力提高资金流转效率。一是推广出口业务“非接触”办理，做到出口退税申报、审核、反馈全程网上办。二是强化数据共享，进一步精简出口退税报送资料。三是推行出口退税备案单证电子化，支持企业根据自身实际，灵活选择数字化、影像化或者纸质化的单证留存方式。四是持续提升出口退税智能申报水平，推动实现报关单、发票信息“免填报”。五是提高出口退税办理质效，2022年全国办理正常退税的平均时间压缩至6个工作日内。六是深化海关、税务部门合作，提高出口货物退运通关效率。七是优化简化出口退税事项办理流程，常态化推行实地核查“容缺办理”、推动实现出口退税证明全流程无纸化，有效提升退税办理质效，加快出口企业资金周转。

三、聚焦优化环境，着力促进外贸平稳发展。一是丰富宣传渠道及精准提醒内容，引导企业提高出口业务办理效率。二是支持跨境电商健康持续创新发展。三是简化外贸综合服务企业集中代办退税备案流程，为外贸综合服务企业发展创造便利条件。四是加强信用共享引导企业诚信经营，对于已修复纳税信用的企业，允许重新评定出口退税分类管理类别。五是强化部门协作并加大对虚开骗税的联合打击力度，积极营造公平公正的营商环境。

08. 国家推进以县城为重要载体的城镇化建设

近日，中共中央办公厅、国务院办公厅印发《关于推进以县城为重要载体的城镇化建设的意见》，增强县城综合承载能力，提升县城发展质量，促进县乡村功能衔接互补。

一、科学把握功能定位，分类引导县城发展方向。加快发展大城市周边县城，积极培育专业功能县城，合理发展农产品主产区县城，有序发展重点生态功能区县城，引导人口流失县城转型发展。

二、培育发展特色优势产业，稳定扩大县城就业岗位。增强县城产业支撑能力，提升产业平台功能，健全商贸流通网络，完善消费基础设施，强化职业技能培训。

三、完善市政设施体系，夯实县城运行基础支撑。完善市政交通设施，畅通对外连接通道，健全防洪排涝设施，增强防灾减灾能力，加强老化管网改造，推动老旧小区改造，推进数字化改造。

四、强化公共服务供给，增进县城民生福祉。完善医疗卫生体系，扩大教育资源供给，发展养老托育服务，优化文化体育设施，完善社会福利设施。

五、加强历史文化和生态保护，提升县城人居环境质量。加强历史文化保护传承，打造蓝绿生态空间，推进生产生活低碳化，完善垃圾收集处理体系，增强污水收集处理能力。

六、提高县城辐射带动乡村能力，促进县乡村功能衔接互补。推进县城基础设施向乡村延伸，推进县城公共服务向乡村覆盖，推进巩固拓展脱贫攻坚成果同乡村振兴有效衔接。